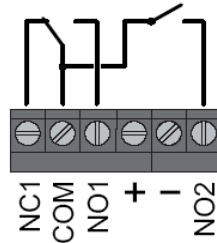
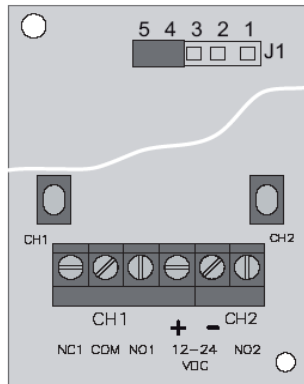




NOTICES ; A A A 9 ST-RADIO



2014/53/EU

Dévissez les deux vis du boîtier et enlever le couvercle pour accéder au récepteur.

Apprentissage d'un émetteur :

- Appuyez brièvement sur CH1 ou CH2 (suivant le contact à programmer): le récepteur passe en **apprentissage** pendant 30 sec, et le **voyant** du contact correspondant **clignote**.
- Appuyez sur la **touche de votre émetteur**: le voyant du récepteur devient fixe quelques secondes puis s'éteint (ce qui signifie que le récepteur a bien reçu un code radio à apprendre)

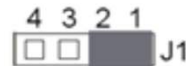
Effacement d'un émetteur :

- Appuyez **plus de 2 sec.** sur CH1 ou CH2 (suivant le contact à programmer), son voyant clignote rapidement
- Appuyez sur la **touche de votre émetteur**, la led du récepteur devient fixe puis s'éteint, (ce qui signifie que l'émetteur a bien été effacé de la mémoire du récepteur).

Effacement de tous les émetteurs :

- Appuyez **plus de 1.5 sec.** sur TA1 ou TA2 (suivant le contact à programmer), son voyant correspondant clignote très rapidement.
- Appuyez à **nouveau plus de 1.5 sec.** sur TA1 ou TA2, tous les émetteurs sont effacés.

CAVALIER :



- 1-2** Relais colle tant que l'émetteur est actif (max 36 sec.)
- 3-4** Relais colle avec touche A, retombe avec touche B (émetteur spécial)
- 3-2** Le relais colle 1 sec.

Données techniques

Fréquence: 868,3 MHz
Modulation: FSK
Alimentation: 12-24 V DC
Consommation: 0,3 W Stand by 0,8 W Last
Courant max contacts : 30 V / 1 A / 30 W
2 sorties contact sec (1x NO/NF+ 1x NO
Température de : -20 °C à +60 °C
Protection : IP54
Apprend jusqu'à 32 émetteurs
Dimensions 35/80/20 mm
Poids: 38,0 g

ATTENTION :

*Certains systèmes nécessitent
une alimentation externe !
Voir ci-contre.*



ST26 / ST27

Bracelet ou Pendentif

ST26

Médaille avec bracelet

- Dimensions 38 x 46 x 14 mm
- Voyant d'appel / état de pile
- Poids 16 gr
- Pile CR232



ST27

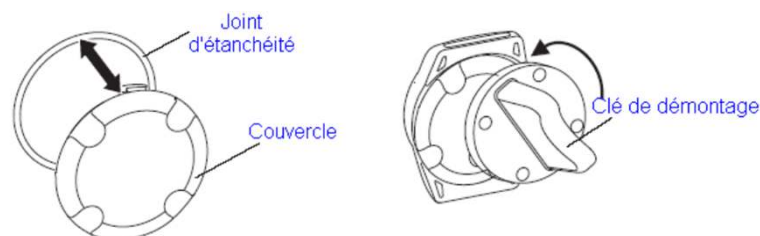
Médaille pendentif

- Dimensions 43 x 13 mm
- Voyant d'appel / état de pile
- Poids 16 gr
- Pile CR2032



Changement de la pile du médaillon :

1. Utilisez la clé de démontage
2. Tournez $\frac{1}{4}$ de tour dans le sens antihoraire.
3. Remplacez la pile (attention au sens)
4. Vérifiez le positionnement du joint d'étanchéité.



Accessoires / pièces détachées :



Bracelet de rechange



Clé de démontage



joint de rechange



Pile CR2032



Tour de cou de rechange

ST-PAGER V2

Récepteur avec afficheur pour gamme radio ST Handicap

stcom
Télécommunications.
www.stcom-france.com



ST-PAGER : Récepteur bip autonome.

- Jusqu'à **64** émetteurs radio (ST-26, ST-27 etc...)
- Portée 150m / 50m (Intérieur / Extérieur)
- Affiche le message texte pour chaque émetteur.
- Programmation par logiciel PC fourni (via cordon USB)

*Allumer et éteindre le ST-PAGER :
Appuyez simultanément quelques secondes sur les deux boutons présents en façade.*

Raccordement
chargeur USB

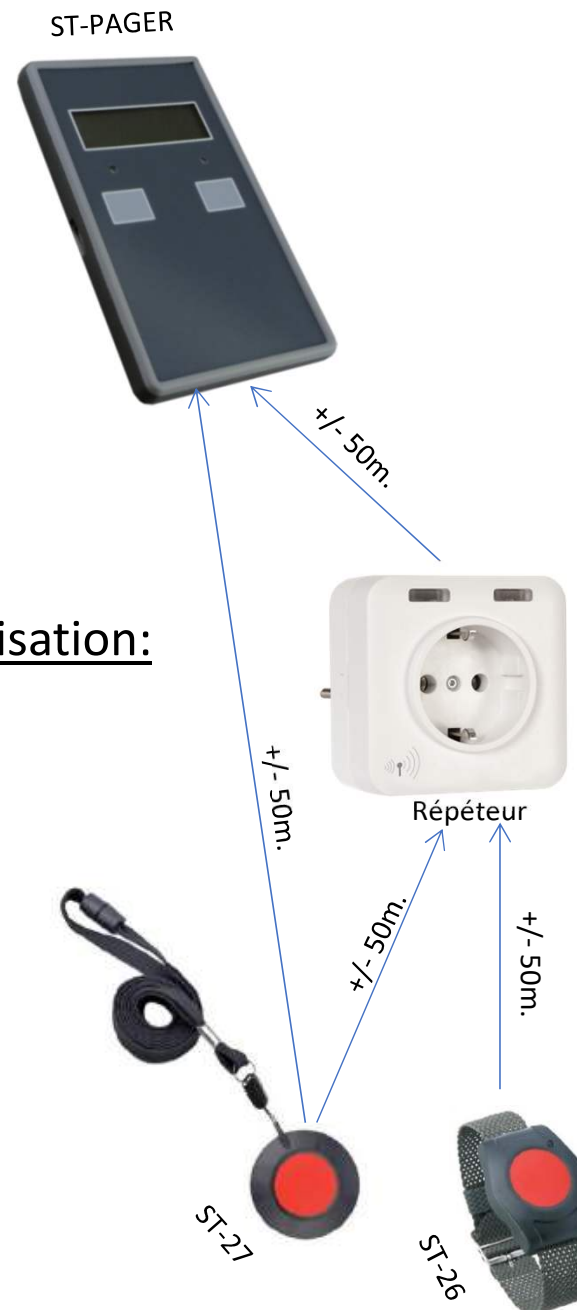
Lors d'un appel :

- Un signal sonore avec vibration est émis de manière discontinue jusqu'à l'acquit.
- Le message mémorisé s'affiche.

Pour acquitter l'appel : Appuyez longuement sur l'un des deux boutons en façade

- Un appui bref d'un bouton fait défiler les appels précédents.
- Les appels précédents sont effacés si vous éteignez le ST-PAGER.

Exemple d'utilisation:



ST-CER-B / ST-94 (version 2)

Contacteur pneumatique avec poire de déclenchement **VERSION RADIO**

stcom
Télécommunications.
www.stcom-france.com



- Se connecte sur un récepteur de la gamme ST-HANDICAP
- Version radio (sans fil) déplaçable jusqu'à 50m
- **Pas de voyant de tranquillisation dans cette version**
- Réglage de la pression de déclenchement via la vis de réglage à l'aide d'un tournevis cruciforme

Apprentissage de l'émetteur sur le récepteur:

L'appui sur la poire permet d'émettre le signal radio.

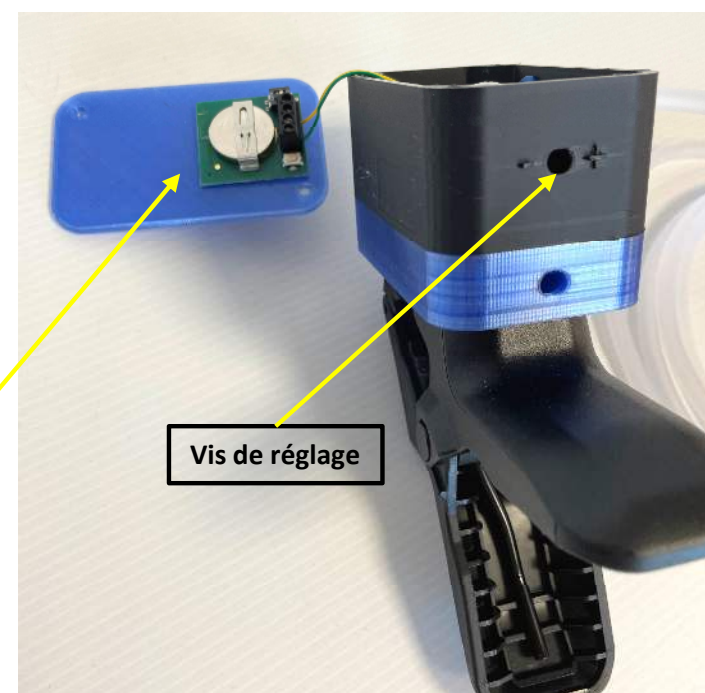
Dès que le récepteur est en apprentissage, il suffit donc d'appuyer simplement sur la poire.

Réglage de la pression de déclenchement:

- Pour augmenter la sensibilité de déclenchement, tourner la vis dans le sens horaire.
- Si un appel est déclenché en permanence, cela signifie que la sensibilité est trop forte, il suffit de la réduire en tournant la vis dans l'autre sens.

Changement de la pile (CR2032) :

- Ouvrir le capot, puis remarquez l'émetteur fixé à l'intérieur
- Vous pouvez alors retirer et changer la pile.
- **ATTENTION à la polarité (sens) de la pile**



Notice

Mise en service :

1. Retirez le joint de blocage, en tirant sur le trombone, (celui-ci permet de bloquer le bouton afin de ne pas user la pile déjà insérée)
2. Enregistrez l'émetteur dans le ou les récepteurs que vous souhaitez activer. (voir notice du récepteur choisi)



Remplacement de la pile (CR2032)

*Attention évitez les piles marque distributeur ou exotiques, évitez les marques « MB/Microbat, et Maxcell »

1. En maintenant une pression vers le bas, tournez d'1/4 de tour dans le sens antihoraire.
2. Retournez le socle afin de faire tomber l'émetteur dans la main.
3. Remplacez la pile
4. Remettez l'émetteur (pile dessus) en respectant l'ergot de détrompage



Procédez de même pour la version « coussin » en enlevant préalablement le capuchon tissu :

- Capuchon lavable en machine à 60°
- Socle avec velcro détachable
- Epingle à nourrisse sur socle détachable permettant la fixation au drap



ST-TX-1

Emetteur autonome entrée prise jack 3,5mm ou 6,35mm

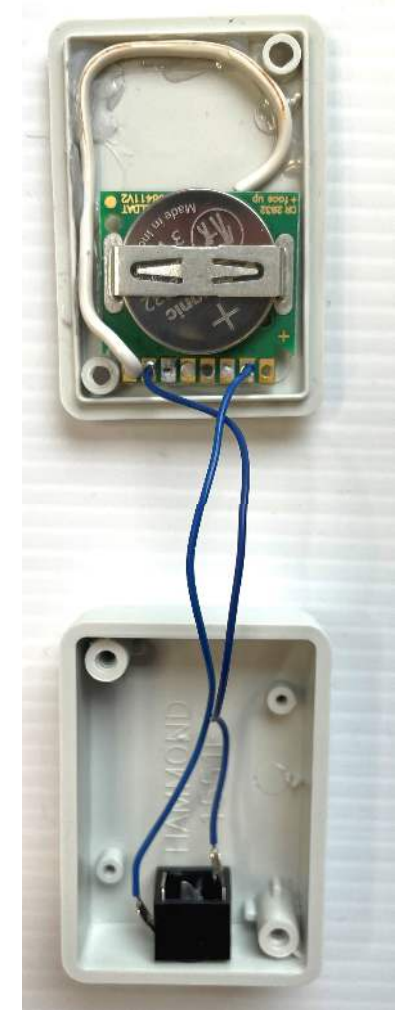
Utilisation :

1. Insérez une poire d'appel ou un contacteur handicap contact NO dans la prise jack du ST-TX-1.
2. L'émission dure le temps de l'appui sur votre matériel, limité à 36 secondes.
3. L'action dépend de la programmation du récepteur choisi.



Ouverture du boîtier / remplacement de la pile:

- Ouvrez le boîtier via les deux vis sur le boîtier à l'aide d'un tournevis
- Remplacez la pile par une autre du même type: **CR2032 3V**
- Remontez le boîtier en faisant attention de ne pas coincer les fils, puis revissez les vis de fixation.



Utilisation :

1. Fixer le ST-CPR sur le dormant (cadre de fenêtre ou de porte), et l'aimant sur l'ouvrant (fenêtre ou porte) au plus près possible.
2. Mise en marche de la surveillance par le bouton poussoir latéral.

Association à un récepteur :

Pour associer le capteur de porte à un récepteur de notre gamme ST-RADIO:

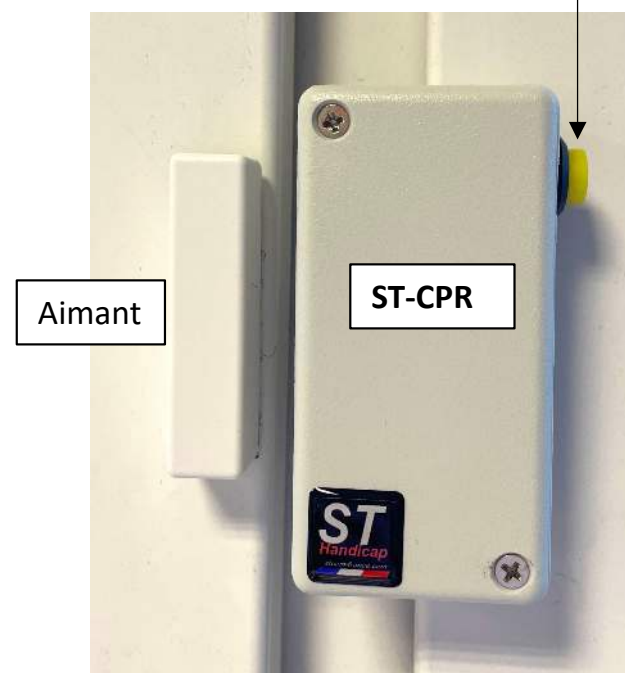
- Vérifiez que le bouton d'activation soit bien enfoncé.
- Vérifiez que le récepteur concerné est en « apprentissage de code radio » (voir notice concerné)
- Ouvrez la porte (ou fenêtre) pour déclencher l'émetteur.

Remplacement de la pile:

- Ouvrez le boîtier via les deux vis sur le boîtier à l'aide d'un tournevis
- Remplacez la pile par une autre du même type: **CR2032 3V**
- Remontez le boîtier, puis revissez les vis de fixation.

Bouton d'activation/désactivation du ST-CPR:

- Enfoncé: Capteur porte **ACTIVÉ**
- Relâché : Capteur porte **DÉSACTIVÉ**



ST-WOBBLE-SWITCH-R

Contacteur à tige souple version radio

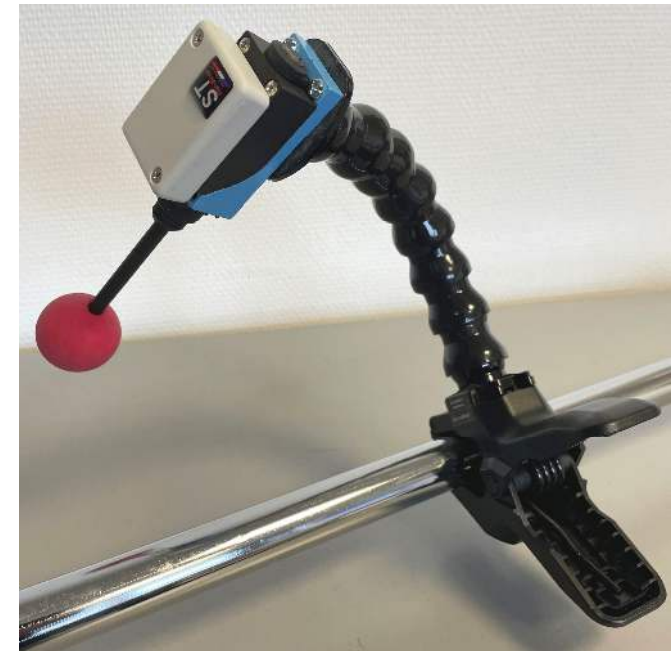
Connectez-le sur un de nos récepteurs de la gamme ST-HANDICAP :

Il suffit d'utiliser le ST-WOBBLE-SWITCH-R pour déclencher l'émetteur intégré, et donc:

1. Soit de le connecter à un de nos récepteurs de la gamme.
2. Soit pour déclencher l'appel.



Tige avec boule en mousse à pousser dans tous les sens pour déclencher l'appel



Pince de fixation sur barrière de lit ou à plat



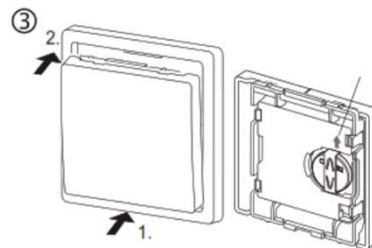
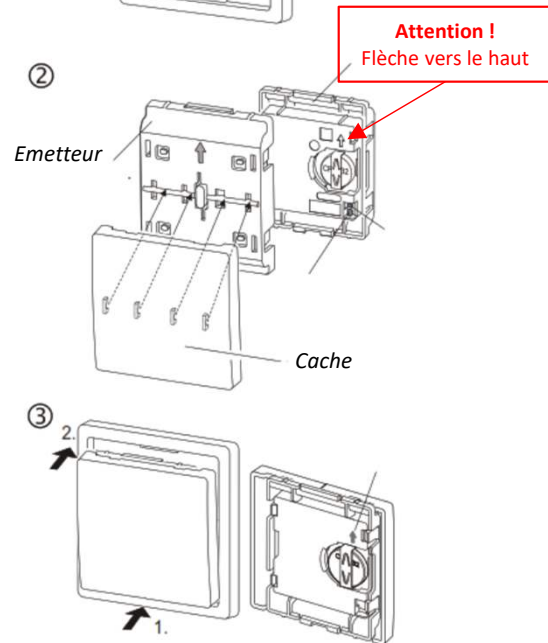
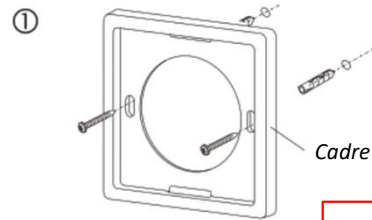
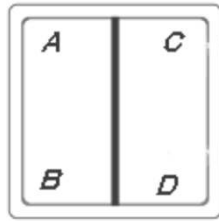
Ouverture du boîtier / remplacement de la pile:

- Ouvrez le boîtier via les deux vis sur le boîtier à l'aide d'un tournevis
- Remplacez la pile par une autre du même type: **CR2032 3V**
- Remontez le boîtier, puis revissez les vis de fixation.

EMETTEUR D'APPEL MURAL (ST-BP-1F-INF-R)

Poussoir ou effleurement / 1, 2 ou 4 contacts

stcom Télécommunications.
www.stcom-france.com

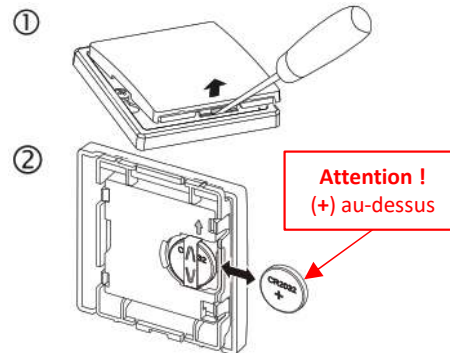


Mise en service:

- Fixez le cadre.
(trous de fixations à gauche et droite)
- Clipsez le module émetteur, sur le cadre.
(Flèche en haut)
- Clipsez la touche.
- L'émetteur envoie un code A (Appel)

* Voir notice du récepteur pour l'apprentissage du code radio

Remplacement de la pile:



Fréquence: 868,3 MHz
Emission: 1,29 mW
Modulation: FSK
Alimentation: 1x 3V CR2032
Utilisation: -20 °C à +60 °C
Portée: 150 m extérieur
30 m intérieur
Dimensions: 80 x 80 x 10 mm
Poids: 47 grammes



2014/53/EU

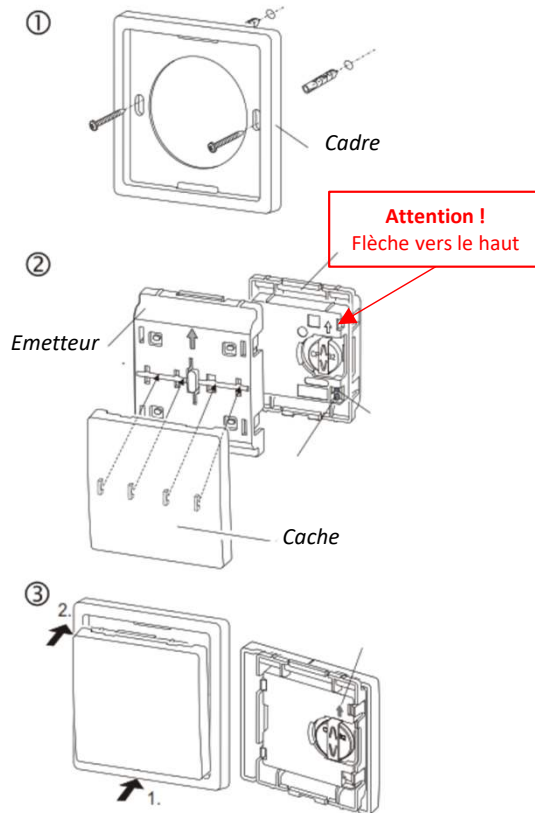
EMETTEUR D'ACQUIT MURAL

Poussoir ou effleurement / 1, 2 ou 4 contacts

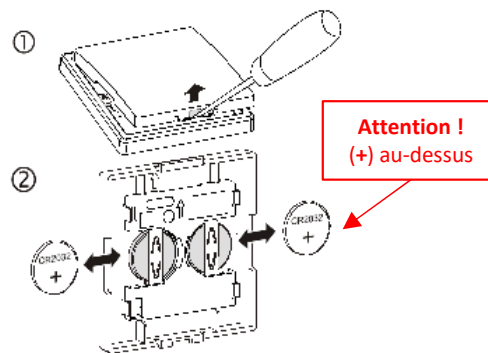
Mise en service:

- Fixez le cadre.
(trous de fixations à gauche et droite)
- Clipsez le module émetteur, sur le cadre.
(Flèche en haut)
- Clipsez la touche.
- L'émetteur envoie un code B (Remise à zéro)

* Voir notice du récepteur pour l'apprentissage du code radio



Remplacement de la pile:



Fréquence:	868,3 MHz
Emission:	1,29 mW
Modulation:	FSK
Alimentation:	1x 3V CR2032
Utilisation:	-20 °C à +60 °C
Portée:	150 m extérieur 30 m intérieur
Dimensions:	80 x 80 x 10 mm
Poids:	47 grammes

Emetteur OEM 1 entrée TX-OEM-1

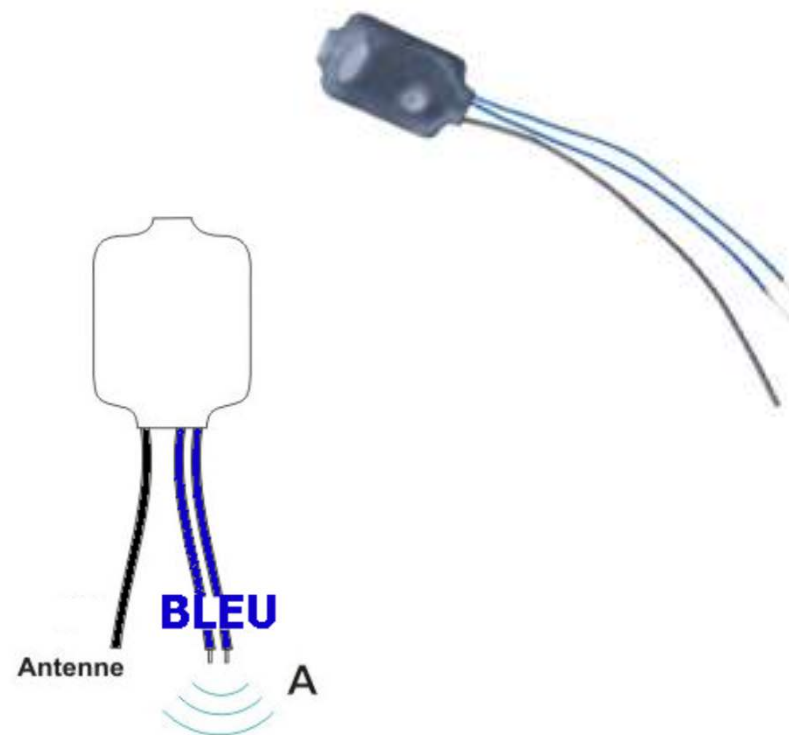
TX-OEM-1

Emetteur 1 fonction à intégrer

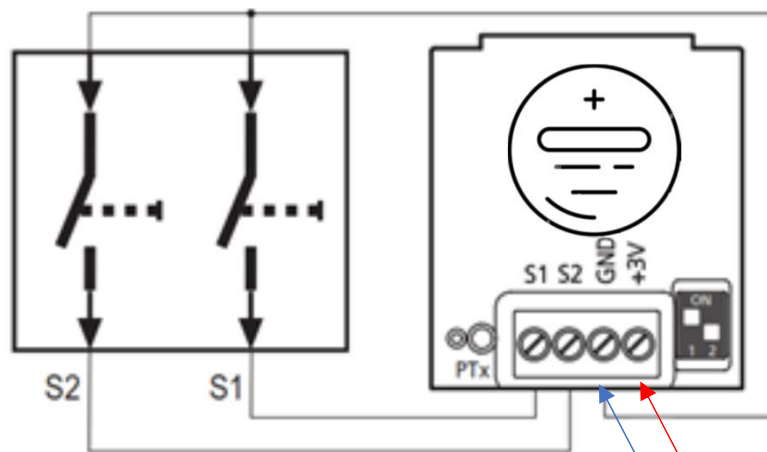
- Emission dès qu'une tension est appliquée sur les fils bleus
- Arrêt d'émission automatique après 36 secondes max
- Dimensions 30 x 16 x 7 mm.
- Poids 5 grammes

Peut se connecter en parallèle d'un voyant ou buzzer....

- Alimenter les fils bleus, provoque une émission limitée à 36 secondes max.
- Alimentation extérieure
- Tension 4 à 24V AC ou 6 à 32V DC
- Emet un code A

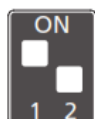


Emetteur OEM 2 entrées TX-OEM-2



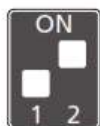
Alimentation 3Volt externe possible

Attention, enlever puis remettre la pile si vous changez la position des switch!



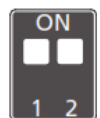
Mode pousoir
Emission 2 canaux. S1 et S2
Utilisé sur les récepteurs en mode impulsion, temporisé ou
Activation tout au long de l'émission (max 36 sec.)

1:ON
2:OFF



Mode interrupteur / télérupteur
Emission 2 canaux. S1 et S2
Entrée S1 = ON
Entrée S2 = OFF

1:OFF
2:ON



Mode commande volets
Emission 2 canaux. S1 et S2
Entrée S1 = montée
Entrée S2 = descente
S1 ou S2 = stop

1:ON
2:ON

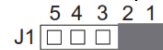
Fréquence	868,30 Mhz
Puissance	0,47mW
Alimentation	1 pile CR2032
Portée	+/- 50m.
Dimensions	33x16x14,5 mm
Poids	10 grammes

Récepteur 2 sorties compact

Fréquence: 868,30 MHz
 Modulation: FSK
 Alimentation: 12-24 V AC/DC
 Consommation 24 V DC / 60 mA
 2 sorties contact NO/NF
 Dimensions 70x64x35 mm
 Activation ON/OFF 2 boutons
 impulsion;
 maintien (max 36 sec.)
 Max 32

Configuration contacts.

- Sorties maintenues le temps de l'émission (max 36 sec.)



- Mode ON/OFF (2 boutons)



- Mode impulsion 1 sec.

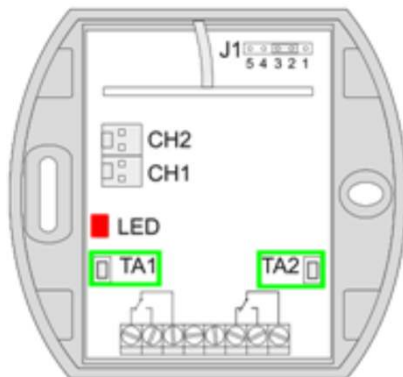


Enregistrer un émetteur.

- Emetteur d'appel :
 - Appui bref sur TA1 ou TA2 (choix du contact)
 - led clignote lentement
 - Appuyez longuement le bouton d'appel émetteur,
 - Led fixe sur récepteur.
 - Appui bref 2x sur TA choisi.
- Enregistrer l'émetteur d'acquit sur la même entrée (si le mode ON/OFF 2 boutons sélectionné.)**
 - Procédez de même que ci-dessus avec l'émetteur d'acquit.

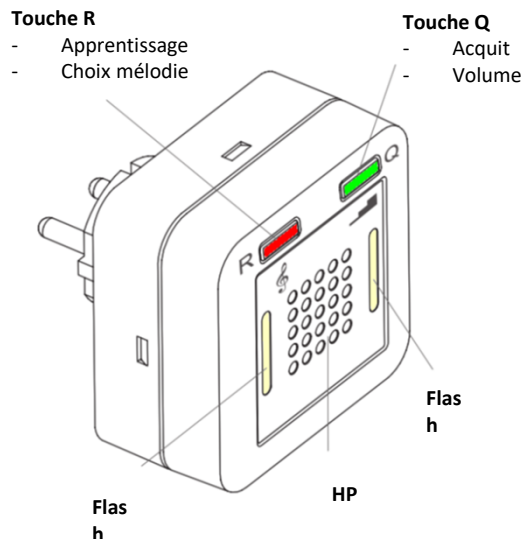
Effacer un émetteur enregistré sur une entrée.

- Emetteur d'appel :
 - Appui long > 2sec. sur TA1 ou TA2 (choix du contact)
 - led clignote rapidement.
 - Appuyez longuement le bouton d'appel émetteur,
 - Led fixe sur récepteur.
 - Appui bref 2x sur TA choisi.
- Effacer tous les émetteurs enregistrés.**
 - Appui long > 2sec. sur TA1 ou TA2 (choix du contact)
 - led clignote rapidement.
 - Appui long > 2sec. sur TA1 ou TA2 (choix du contact)
 - Led fixe sur récepteur.
 - Appui bref 2x sur TA choisi.



Nf-1
 No-1
 Com-1
 +/-
 +/-
 Nf-2
 No-2
 Com-2

NOTICE



Caractéristiques techniques

Fréquence :	868,30 MHz
Modulation :	FSK
Alimentation en courant :	230 V AC / 50 Hz
Courant absorbé :	max. 7 mA
Consommation d'électricité :	env. 0,3 W (stand by)
Catégorie de protection :	II
Protection :	IP 20
Plage de température :	-20°C bis +60°C
Humidité relative de l'air max. :	60%
Dimensions :	50 x 120 x 75 mm
Poids :	env. 190 g



2014/53/EU

- **L'avertisseur d'appel sert à la signalisation d'appels de détresse acoustique ou visuelle.**
- **La signalisation est exécutée pendant quelques secondes puis s'éteint.**

Fonctionnement :

L'avertisseur d'appel stcom sert à la signalisation d'appels de détresse acoustique ou visuelle.

La signalisation visuelle par flash lumineux (si activé) est exécutée 2 FOIS.

32 émetteurs peuvent être programmés dans l'avertisseur d'appel.

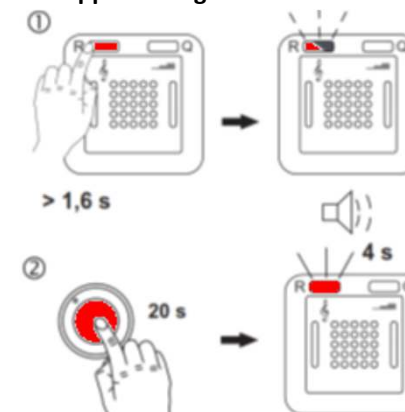
Le faible niveau des piles est signalé par le clignotement alternatif des touches

- 12 mélodies possibles.
- 3 volumes possibles (80, 85 ou 90 db)
- Cycle de signalisations sonore: (le flash est continu si activé!)
 - 90 sec puis 3min de pose
 - 90 sec puis 3 min de pose
 - 90 sec puis 10 min de pose
 - 90 sec min puis timeout

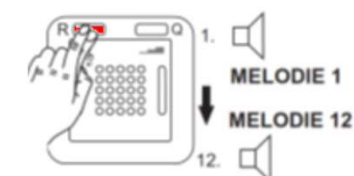
Programmation:

- **Enregistrer un émetteur d'appel.**
 - Touche **R** > 1,6 sec. (**R** clignotte)
 - Appui de la touche de l'émetteur à enregistrer (**R** s'allume 4 sec)
 - Touche **R** pour terminer (impulsion)
- **Choisir une mélodie (de 1 à 12)**
 - Touche **R** (chaque appui change la mélodie)
- **Volume et Flash**
 - Touche **Q** (la valeur change à chaque appui)
 - De 80 à 90 db avec Flash
 - De 80 à 90 DB sans Flash
- **Effacer un émetteur.**
 - Touche **R+Q** > 1,6 sec.
 - Appui de la touche de l'émetteur à effacer
 - Touche **R** ou **Q** (impulsion)
- **Effacer toute la programmation.**
 - Touche **R+Q** > 1,6 sec (R et Q clignotent)
 - Touche **R+Q** > 1,6 sec. (R+Q s'allument 4 sec.
 - Touche **R** ou **Q**

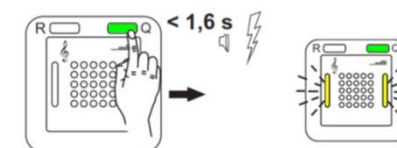
Apprentissage d'un émetteur :



Choix de la mélodie



Volume et Flash

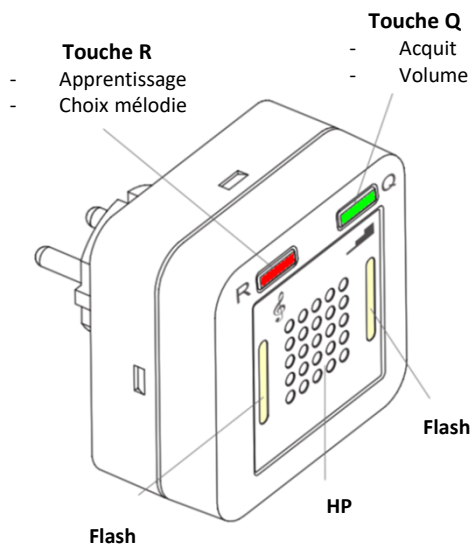


Touche **Q** > 1,6 sec.
Puis appui successifs touche **Q**

ST-GIG-SON-ACK

Avertisseur d'appel sur prise de courant

NOTICE



Caractéristiques techniques

Fréquence :	868,30 MHz
Modulation :	FSK
Alimentation en courant :	230 V AC / 50 Hz
Courant absorbé :	max. 7 mA
Consommation d'électricité :	env. 0,3 W (stand by)
Catégorie de protection :	II
Protection :	IP 20
Plage de température :	-20°C bis +60°C
Humidité relative de l'air max. :	60%
Dimensions :	50 x 120 x 75 mm
Poids :	env. 190 g

- **L'avertisseur d'appel sert à la signalisation d'appels de détresse acoustique ou visuelle.**
- **La signalisation est exécutée jusqu'à l'acquiescement d'un appel, soit sur l'avertisseur (R ou Q), soit sur un émetteur d'acquit.**

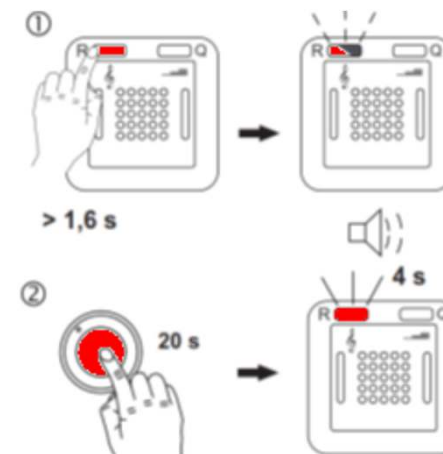
Fonctionnement :

- Jusqu'à **64 codes** peuvent être programmés dans l'avertisseur d'appel (32 codes d'appel et 32 codes acquit).
 - Le faible niveau des piles est signalé par le clignotement alternatif des touches.
 - 12 mélodies possibles.
 - 3 volumes possibles (80, 85 ou 90 db).
- Cycle de signalisations sonore: (Le flash est continu si activé!)
- 90 sec puis 3min de pose
 - 90 sec puis 3 min de pose
 - 90 sec puis 10 min de pose
 - 90 sec min puis timeout

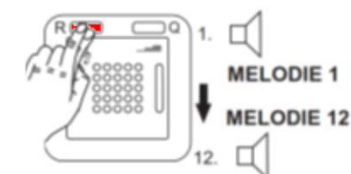
Programmation:

- **Enregistrer un émetteur d'appel.**
 - Touche **R** > 1,6 sec. (**R** clignotte)
 - Appui de la touche de l'émetteur à enregistrer (**R** s'allume 4 sec)
 - Touche **R** pour terminer (impulsion)
- **Enregistrer un émetteur d'acquit.**
 - Touche **Q** > 1,6 sec. (**Q** clignotte)
 - Appui de la touche de l'émetteur à enregistrer (**Q** s'allume 4 sec)
 - Touche **Q** pour terminer (impulsion)
- **Choisir une mélodie (de 1 à 12)**
 - Touche **R** (chaque appui change la mélodie)
- **Volume et Flash**
 - Touche **Q** (la valeur change à chaque appui)
 - De 80 à 90 db avec Flash
 - De 80 à 90 DB sans Flash
- **Effacer un émetteur.**
 - Touche **R+Q** > 1,6 sec.
 - Appui de la touche de l'émetteur à effacer
 - Touche **R** ou **Q** (impulsion)
- **Effacer toute la programmation.**
 - Touche **R+Q** > 1,6 sec (R et Q clignotent)
 - Touche **R+Q** > 1,6 sec. (R+Q s'allument 4 sec.)
 - Touche **R** ou **Q**

Apprentissage d'un émetteur :



Choix de la mélodie:

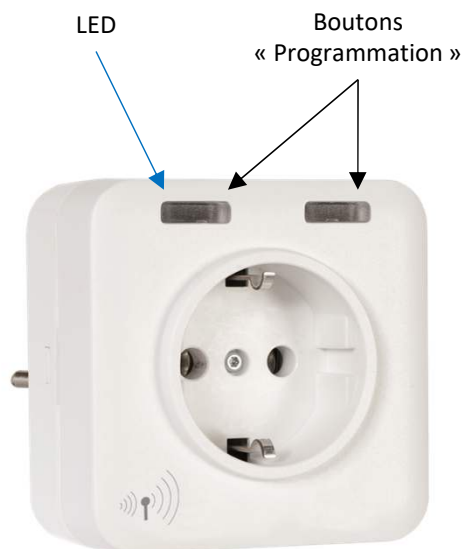


Volume et Flash :



Touche **Q** > 1,6 sec,
puis appuis successifs touche **Q**

NOTICE



Fonctionnement

Le répéteur permet de doubler la portée des émetteurs radio :

- Mode transparent:
Réémet tous les codes reçus (1 seul répéteur)
- Mode cascade:
Réémet maximum 32 codes radio appris
 - Vers d'autres répéteurs (maximum 2 supplémentaires)
 - Vers un ou plusieurs récepteurs

Prise 220V disponible pour d'autres utilisations.

1- Mode transparent:

Tant qu'il n'y a pas d'émetteur enregistré dans le répéteur, il fonctionne en mode transparent,
Chaque émission est répétée avec un décalage de 270 ms.

2- Mode Cascade:

Il faut enregistrer tous les émetteurs dans chaque répéteur.

Enregistrer les émetteurs dans le répéteur N°1 (le plus proche du récepteur à actionner)

- Appuyez 1x sur la touche programmation (clignotement rapide de la LED)
- Appuyez 1x sur le premier émetteur à enregistrer.
- Procédez de même avec les autres émetteurs

Enregistrer les émetteurs dans le répéteur N°2 (positionné après le 1er)

- Appuyez 2x sur la touche programmation (clignotement LED 2x puis espace)
- Appuyez 1x sur le premier émetteur à enregistrer.
- Procédez de même avec les autres émetteurs

Enregistrer les émetteurs dans le répéteur N°3 (positionné après le 2ème)

- Appuyez 3x sur la touche programmation (clignotement LED 3x puis espace)
- Appuyez 1x sur le premier émetteur à enregistrer.
- Procédez de même avec les autres émetteurs

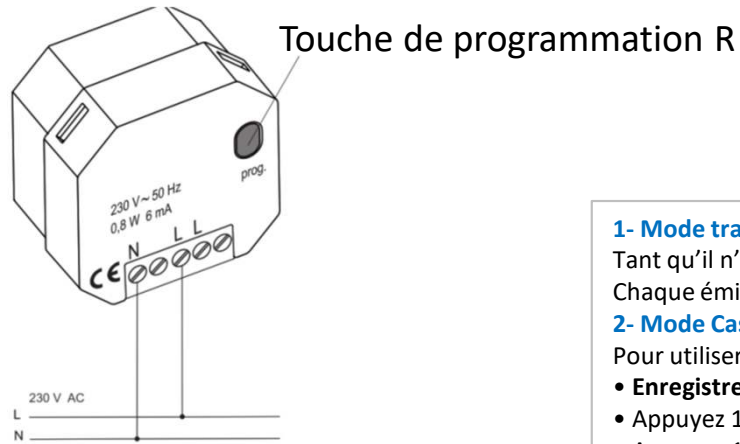
3- Effacement d'un émetteur

- Appuyez la touche programmation plus de 1,6 sec (clignotement rapide)
- Appuyez la touche de l'émetteur à effacer

4- Effacement de tous les émetteurs

- Appuyez la touche programmation plus de 1,6 sec (clignotement rapide)
- Appuyez la touche programmation plus de 1,6 sec (allumage voyant 4 sec.)
- Le répéteur repasse en mode transparent,

Notice répéteur cascadable



Fonctionnement

Le répéteur permet de :

- Doubler la portée des émetteurs radio,
- Mode transparent:
 - Réémet tous les codes reçus (1 seul répéteur)
- Mode cascade:
 - Réémet maximum 32 codes radio appris
 - Vers.
 - D'autres répéteurs (max 2 de +)
 - Un ou plusieurs récepteurs
- Prise 220V disponible pour d'autres utilisations.

1- Mode transparent:

Tant qu'il n'y a pas d'émetteur enregistré dans le répéteur, il fonctionne en mode transparent, Chaque émission est répétée avec un décalage de 270 ms.

2- Mode Cascade:

Pour utiliser le mode cascade, il faut enregistrer tous les émetteurs dans chaque répéteur

• **Enregistrer les émetteurs dans le répéteur N°1** (le plus proche du récepteur à actionner)

- Appuyez 1x sur la touche R (clignotement rapide)
- Appuyez 1x sur le premier émetteur à enregistrer.
- Procédez de même avec les autres émetteurs

• **Enregistrer les émetteurs dans le répéteur N°2** (positionné après le 1er)

- Appuyez 2x sur la touche R (clignotement 2x puis espace)
- Appuyez 1x sur le premier émetteur à enregistrer.
- Procédez de même avec les autres émetteurs

• **Enregistrer les émetteurs dans le répéteur N°3** (positionné après le 2ème)

- Appuyez 3x sur la touche R (clignotement 3x puis espace)
- Appuyez 1x sur le premier émetteur à enregistrer.
- Procédez de même avec les autres émetteurs

3- Effacement d'un émetteur

- Appuyez la touche R plus de 1,6 sec (clignotement rapide)
- Appuyez la touche de l'émetteur à effacer

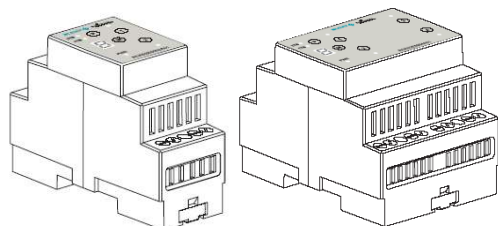
4- Effacement de tous les émetteurs

- Appuyez la touche R plus de 1,6 sec (clignotement rapide)
- Appuyez la touche R plus de 1,6 sec (allumage voyant 4 sec.)
- Le répéteur repasse en mode transparent,

ST-RC-RAIL ou RAIL4

Récepteur sur rail DIN

NOTICE (page 1/2)



Fréquence radio : 868,30 Mhz FSK
Alimentation : 220 V / 50 Hz
Sortie contact : Max 16 A 2T ou 2T + 2 RT
Consommation : 0,6 Watt
Températures : -20° à + 60°
Dimensions RAIL2 : 34,5 x 89,6 x 62,8 mm 108 gr
Dimensions RAIL4 : 70,5 x 89,6 x 62,8 mm 186 gr

PROGRAMMATION

Enregistrement d'un émetteur et programmation de la sortie :

- Touche P, choisir le mode 1 bouton ou 2 boutons pour l'émetteur. (Voyant 2BT ou 1BT)
- Touche M, choisir le mode de fonctionnement de la sortie contact (voir page 2)
- Touche 1, 2, 3 ou 4, choisir le contact de sortie à activer.
- Appuyez sur le bouton d'appel de l'émetteur.



L'afficheur s'éteint après quelques secondes...

(1 émetteur peut être affecté à plusieurs sorties, max 32 émetteurs par récepteur)

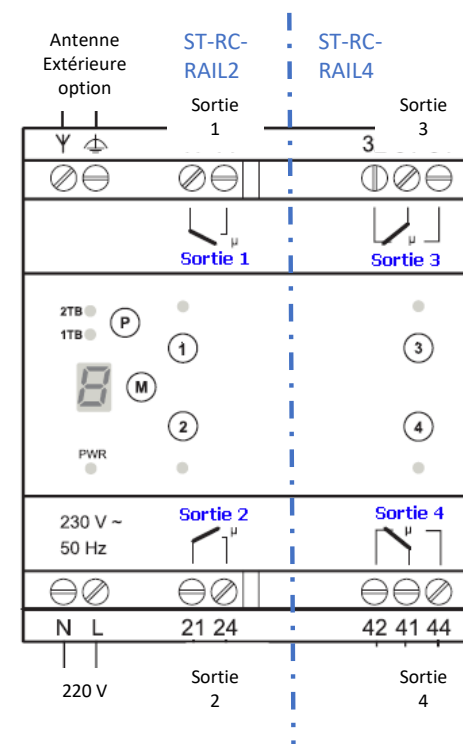
Effacement d'un émetteur sur une sortie :

- Touche P, (Voyant 2BT ou 1BT indifféremment)
- Touche M, choisir le mode effacement (L)
- Touche 1, 2, 3 ou 4, choisir le contact de sortie d'où effacer l'émetteur.
- Touche P pendant plus de 2 sec.
- Appuyez sur le bouton d'appel de l'émetteur.

L'afficheur s'éteint après quelques secondes...

Effacement de tous les émetteurs affectés à une sortie :

- Touche P, (Voyant 2BT ou 1BT indifféremment)
- Touche M, choisir le mode effacement (L)
- Touche 1, 2, 3 ou 4, choisir le contact de sortie d'où effacer les émetteurs.
- Touche P pendant plus de 2 sec. (TB1 et TB2 clignotent rapidement)
- A nouveau Touche P pendant plus de 2 sec.



NOTICE (page 2/2)

PROGRAMMATION

1. Choix de type d'émetteur à enregistrer

Impulsions sur touche P (change à chaque appui):

- Emetteur 1 bouton (on/off ou temporisé) (Voyant 1BT clignote)
- Emetteur 2/ 4 boutons (on bouton1, off bouton 2) (Voyant 2BT clignote)

2. Choix du mode de fonctionnement de la sortie contact

Impulsions touche M (change à chaque appui)

a) Mode ON / OFF avec 1 BT

- **0** : En mode 1BT A chaque appui, la sortie change d'état
En mode 2 BT Bouton A = **ON**, Bouton B = **OFF**
(l'appui du bouton émetteur + de 1,6 sec reset toutes les sorties de cet émetteur)

a) Mode impulsion

- **1** : En mode 1BT **Sortie temporisée à 0,5 sec.**
- **2** : En mode 1BT **Sortie temporisée à 1 sec.**
- **3** : En mode 1BT **Sortie temporisée à 2 sec.**

b) Mode minuteur 1 (avec * ou sans clignotement avant extinction)

- **4** : En mode 1BT **Sortie temporisée à 3 min.** relancé à chaque appui.
- **5** : En mode 1BT **Sortie temporisée à 7 min.*** relancé à chaque appui.
- **6** : En mode 1BT **Sortie temporisée à 15 min.*** relancé à chaque appui.
- **7** : En mode 1BT **Sortie temporisée à 50 min.***
- **8** : En mode 1BT **Sortie temporisée à 30 sec.**
- **A** : En mode 1BT **Sortie temporisée à 5 min.**
- **C** : En mode 1BT **Sortie temporisée à 50 min.**
- **6** : En mode 1BT **Sortie temporisée à 8h 20min.**

c) Mode poussoir

- **E** : En mode 1BT **Sortie activée tant que l'on appuie sur le bouton** (max 36 secondes)

d) Mode effacement d'un émetteur

- **L** : **Effacement d'un émetteur.**

3. Choix du contact à activer pour cet émetteur

- Appuyez sur le bouton 1, 2, 3 ou 4 sur le récepteur

4. Enregistrement de l'émetteur

- Appuyez sur 1 bouton de l'émetteur



NOTICE (page 2/2)

PROGRAMMATION

1. Choix de type d'émetteur à enregistrer

Impulsions sur touche P (change à chaque appui):

- Emetteur 1 bouton (on/off ou temporisé) (Voyant 1BT clignote)
- Emetteur 2/ 4 boutons (on bouton1, off bouton 2) (Voyant 2BT clignote)



2. Choix du mode de fonctionnement de la sortie contact

Impulsions touche M (change à chaque appui)



a) Mode ON / OFF avec 1 BT

- **0** : En mode 1BT A chaque appui, la sortie change d'état
En mode 2 BT Bouton A = **ON**, Bouton B = **OFF**
(l'appui du bouton émetteur + de 1,6 sec reset toutes les sorties de cet émetteur)

a) Mode impulsion

- **1** : En mode 1BT Sortie temporisée à 1 sec.

b) Mode minuteur 1 (avec * ou sans clignotement avant extinction)

- **2** : En mode 1BT Sortie temporisée à 3 min (relancé à chaque appui)
- **3** : En mode 1BT Sortie temporisée à 7 min (relancé à chaque appui)

c) Mode minuteur ajustable ::

- **4** : En mode 1BT Régler la temporisation pour chaque émetteur.
- **5** : En mode 1BT Régler la temporisation pour un canal appliqué à tous les émetteurs
- **6** : En mode 1BT Désactive la sortie lorsque le bouton est relâché, ou automatiquement après 36 sec.

d) Sortie logique (uniquement en mode 2TB)

- **7** : En mode 2BT **OR** : la sortie s'active à l'appui de l'émetteur.
AND: Si la sortie est activée, un appui sur l'émetteur désactive la sortie.

e) Mode effacement d'un émetteur

- **L** : Effacement d'un émetteur.



3. Choix du contact à activer pour cet émetteur

- Appuyez sur le bouton 1, 2, 3 ou 4 sur le récepteur



4. Enregistrement de l'émetteur

- Appuyez sur 1 bouton de l'émetteur